



Brugervejledning

**GENERERING AF NØGLER TIL SFTP-LØSNINGEN
VEDRØRENDE DATAKOMMUNIKATION MED
MASTERCARD PAYMENTS SERVICES**

Indhold

Introduktion	3
Indhold	3
Nyt i denne version	3
Rettigheder	3
Den private nøgle	4
Introduktion	4
kerhedsaspekter vedrørende den private nøgle	4
Sådan kommer du i gang	5
Tilmelding til SFTP-løsningen	5
Materiale fra Mastercard Payments Services	5
Nøglegenerering	6
Login til serveren	6
Vælg signatur	6
Indtast adgangskode	6
Login til nøglegenerering	7
Indtast User ID og password	7
Start nøglegenerering	7
Indtastningsbillede	8
RSA-nøgle	8
Indtast og HUSK passphrase	8
Nøglen gøres klar til dig	9
Gem nøglen	9
Ændring af password	10
Introduktion	10
Sådan gøres det	10
Kontaktoplysninger	11
Mastercard Payments Services Servicedesk	11

Introduktion

Denne brugervejledning henvender sig til kunder, der udveksler data med Mastercard Payments Services ved brug af SFTP-løsningen.

For at sikre at de servere, der kommunikerer med hinanden i løsningen er kendte parter, skal der udveksles sikkerhedsnøgler mellem dig og Mastercard Payments Services.

Nøglegenereringen udføres af dig selv fra en PC med en standard internetbrowser. For at kunne få adgang til web-løsningen til nøglegenereringen skal du være i besiddelse af et MitID Erhverv.

Denne vejledning gennemgår skridt for skridt hvordan du genererer dine sikkerhedsnøgler til brug for SFTP-løsningen. Vejledninger vedrørende selve SFTP-løsningen afhænger af den platform du anvender til SFTP-løsningen og kan findes på

<https://www.mastercardpaymentservices.com/denmark/kundeservice/datakommunikation#sftp>

Hvis du oplever problemer under brugen af løsningen, kontakt da ServiceDesk hos Mastercard Payments Services. Kontaktoplysninger findes i afsnittet "Kontakt".

Rettigheder

Alle rettigheder til denne vejledning og det tilhørende produkt tilhører Mastercard Payments Services A/S. Det er ikke tilladt at kopiere, videregive eller på anden måde gøre materialet eller dele heraf tilgængeligt for tredjepart uden tilladelse fra os.

Den private nøgle

Introduktion

Sikkerheden i løsningen består i udveksling af sikkerhedsnøgler (private/offentlige nøgler). Din private nøgle genererer du selv ved hjælp af de aktiviteter, der er beskrevet i dette dokument.

Du skal efterfølgende selv kopiere din private nøgle til den platform, der skal anvendes til SFTP-kommunikationen. Vedrørende kopiering og download af sikkerhedsnøgler på disse platforme henviser vi til din systemleverandørs beskrivelser.

Den offentlige nøgle bliver udleveret fra Mastercard Payments Services' SFTP-server første gang

du logger på til den. Vedrørende dette punkt henviser vi til brugervejledningerne for din specifikke platform samt din systemleverandørs beskrivelser.

BEMÆRK: For at undgå uhensigtsmæssig brug af nøglegenereringen hos Mastercard Payments Services, kan du kun generere én nøgle om dagen. Skulle du have behov for at generere flere nøgler samme dag, kan du kontakte ServiceDesk i Mastercard Payments Services. (Se afsnittet "Kontakt".)

Af sikkerhedsmæssige årsager bør den private nøgle udskiftes med mellemrum i overensstemmelse med virksomhedens sikkerhedspolitik.

Måden du genererer nye nøgler på, er som beskrevet herunder i afsnittet "Nøglegenerering".

Sikkerhedsaspekter vedrørende den private nøgle

Mastercard Payments Services kan ikke drages til ansvar for følger af utilstrækkelig sikker opbevaring af de udstedte nøgler hos dig.

Som tidligere nævnt anbefaler Mastercard Payments Services, at din private nøgle udskiftes med jævne mellemrum, men du er selv ansvarlig for at kontrollere om dette svarer til din virksomheds sikkerhedspolitik og om nødvendigt udføre udskiftning af nøgler med kortere intervaller.

Vi råder dig til at sikre at nøglerne og kopier af disse kun er tilgængelige for de, der har etarbejds mæssigt behov herfor.

Hvis du har en fornemmelse af at din nøgle er blevet afluret eller af andre årsager ikke længere giver den fornødne sikkerhed, skal du straks kontakte Mastercard Payments Services.

Sådan kommer du i gang

Tilmelding til SFTP-løsningen

Indsend en DL01-blanket på hvilken du tilmelder dig SFTP-løsningen.

Husk at blanketten skal være behørigt underskrevet af alle nødvendige parter.

Blanketter finder du her:

<https://www.mastercardpaymentservices.com/denmark/kundeservice/datakommunikation#dl01>

Materiale fra Mastercard Payment Services

Når vi har fået din tilmelding, vil du modtage det nødvendige materiale fra Mastercard Payments Services.

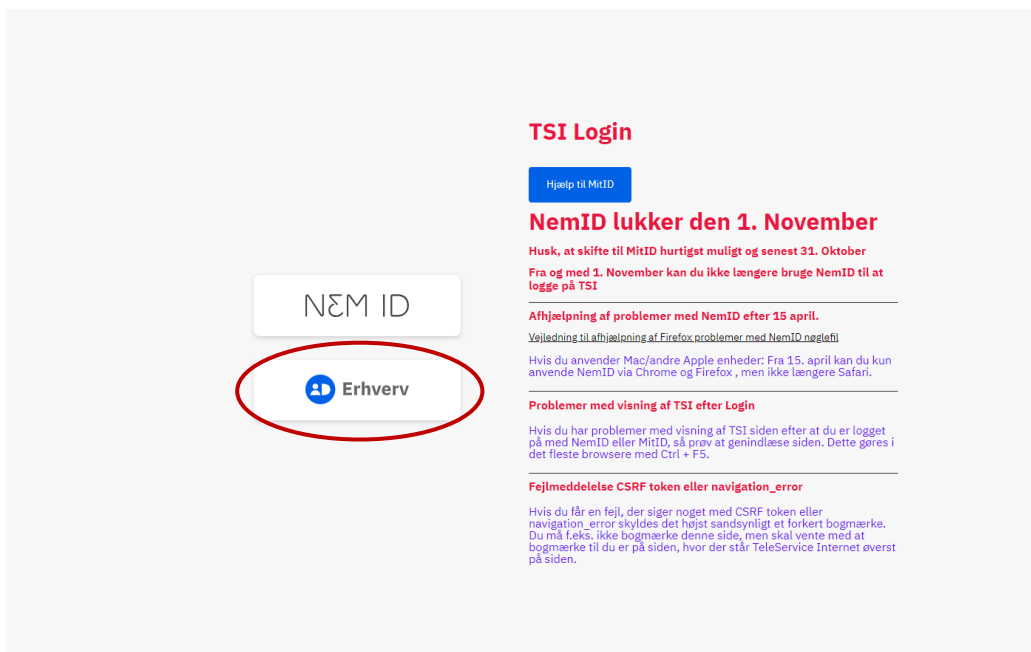
For at få adgang til Mastercard Payment Services' webside for leveranceoverførsel, skal du desuden have MitID Erhverv. Hvis du ikke har et MitID Erhverv, bedes du kontakte din virksomheds ansvarlige administrator få udstedt et sådan. Hvis du selv er virksomhedens ansvarlige administrator for virksomhedens MitID Erhverv, kan du få den udstedt på denne hjemmeside: <https://www.mitid-erhverv.dk/tilslutning/sadan-far-i-mitid-erhverv/>

Hvis du har spørgsmål vedrørende MitID Erhverv, kan du få hjælp her: <https://mitid-erhverv.dk/support/>

Nøglegenerering

Login til serveren med MitID Erhverv

Åbn dette link <https://ft.pbs.dk/key> via en standardbrowser, som fx Google Chrome og log på med MitID Erhverv.



TSI Login

Hjælp til MitID

NemID lukker den 1. November

Husk, at skifte til MitID hurtigst muligt og senest 31. Oktober

Fra og med 1. November kan du ikke længere bruge NemID til at logge på TSI

Afhjælpning af problemer med NemID efter 15 april.

Vejledning til afhjælpning af Firefox problemer med NemID nøglefil

Hvis du anvender Mac/andre Apple enheder: Fra 15. april kan du kun anvende NemID via Chrome og Firefox, men ikke længere Safari.

Problemer med visning af TSI efter Login

Hvis du har problemer med visning af TSI siden efter at du er logget på med NemID eller MitID, så prøv at genindlæse siden. Dette gøres i det fleste browsere med Ctrl + F5.

Fejlmeddelelse CSRF token eller navigation_error

Hvis du får en fejl, der siger noget med CSRF token eller navigation_error skyldes det højst sandsynligt et forkert bogmærke. Du må f.eks. ikke bogmærke denne side, men skal vente med at bogmærke til du er på siden, hvor der står TeleService Internet øverst på siden.

Login til nølegenerering

Når du har gennemført login til serveren har du mulighed for at foretage login til nøgle-generering ved hjælp af din user ID og dit password.



The screenshot shows the 'TeleService internet' website. On the left, there is a navigation menu with three buttons: 'Log på', 'Log af', and 'Nøgle generering'. The 'Nøgle generering' button is highlighted. The main content area contains the following text:

NemID medarbejdersignatur med nøglefil
Det er muligt at bruge NemID medarbejdersignatur for at få adgang til denne side. NemID medarbejdersignatur afløser tidligere digitale signaturløsninger.

Kun nøglefil
NemID medarbejdersignatur findes i to varianter. Én med nøglefil installeret på din PC og én hvor der skal anvendes et nøglekort. Bemærk at det kun er nøglefil-løsningen, der kan anvendes til logge på denne side - nøglekort kan **IKKE** anvendes.

Yderligere info og bestilling af NemID medarbejdersignatur
Hvis du vil læse mere om løsningen eller bestille en NemID medarbejdersignatur, kan du besøge siden <https://www.nemid.nu/dk-da/erhverv/>

Der er vedligeholdelse på ft.pbs.dk den anden lørdag hver måned mellem kl. 9 og 12. Det forventes at systemet er utilgængeligt i perioder under vedligeholdelsen.

The second Saturday each month ft.pbs.dk is down for Maintenance between 9 and 12 o'clock.
During Maintenance the system is likely to be unavailable.

Tryk på "Log På".

Indtast User ID og password



TeleService
internet

Log på

Log af

Nøgle generering

Log på

For at logge på TeleService Internet, udfyld venligst felterne nedenfor og tryk Log på:

User ID: XXXXXXXX

Password:

Log på Fortryd Skift password

Indtast "User ID" og "Password"

Tryk herefter på "Log på" under indtastningsfelterne.

Bemærk! Første gang du logger på, er dit password det samme som din User-ID. Du vil derfor blive bedt om at ændre dit password. Husk at dette skal være mindst 8 karakterer langt. Læs mere under afsnittet "Ændring af password".

Hvis du får en fejlmeddelelse, undersøg da om de indtastede oplysninger er korrekte. Hvis det er nødvendigt, tryk da på "Fortryd" for at slette alle indtastede oplysninger. Prøv så igen.

Hvis du 5 gange i træk indtaster et forkert password bliver din User ID bloke-ret, og du kan ikke længere logge på systemet. Kontakt Mastercard Payment Services' ServiceDesk for at få resat dit password og låst din User ID op igen.

Start nøglegenerering



Når du er logget korrekt på vises dette skærbillede.

Tryk nu på **"nøgle generering"**.

Indtastningsbillede



The screenshot shows a web interface for 'TeleService internet'. At the top, the logo 'TeleService internet' is displayed. Below the logo, there is a navigation menu with three items: 'Log på', 'Log af', and 'Nøgle generering'. The main content area is titled 'Velkommen til TeleService Internet Nøgle generering'. In the center of this area, there is a form with a label 'Indtast passphrase' followed by a text input field. Below the input field is a button labeled 'Lav Nøgle'.

Indtast og HUSK passphrase

Udfyld feltet Passphrase. Passfrasen er en valgfri kode, der skal være mindst 6 karakterer lang.

Passfrasen er et kodeord til kryptering af den nøgle, der sendes til dig. Dette sikrer, at det kun er dig selv, der kender den ukrypterede nøgle.

Vigtigt: Du skal huske din passphrase, da du skal bruge den senere i forbindelse med flytning af nøglen til den platform, hvorfra du skal afvikle din SFTP-transmission.

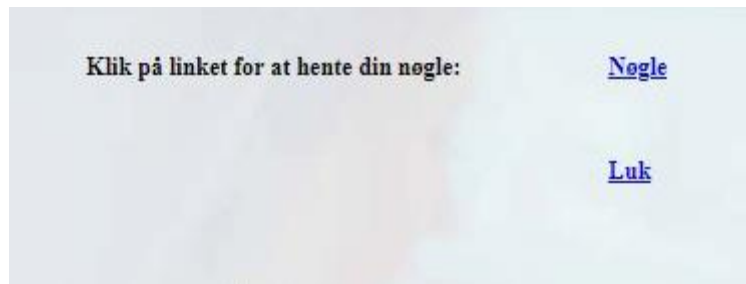
RSA-nøgle

Den nøgle, der genereres, er en RSA-nøgle. Det er udelukkende muligt at generere denne type nøgle, og I kan derfor ikke vælge at hente en DSA-nøgle.

Hvis I anvender en SFTP-klient, der ikke understøtter RSA-nøgler, kan I med fordel opdatere denne til en moderne klient.

Nøglen gøres klar til dig

Vent mens Mastercard Payments Services genererer din nøgle. Når nøglen er klar, vises dette skærmbillede.



Tryk på "**Nøgle**" for at hente din nøgle.

Gem nøglen



Tryk på **"Nøgle"** for at downloade din nøgle til en PC eller et drev.

Vælg det sted, hvor du vil gemme nøglen og klik herefter på **"Gem"**.

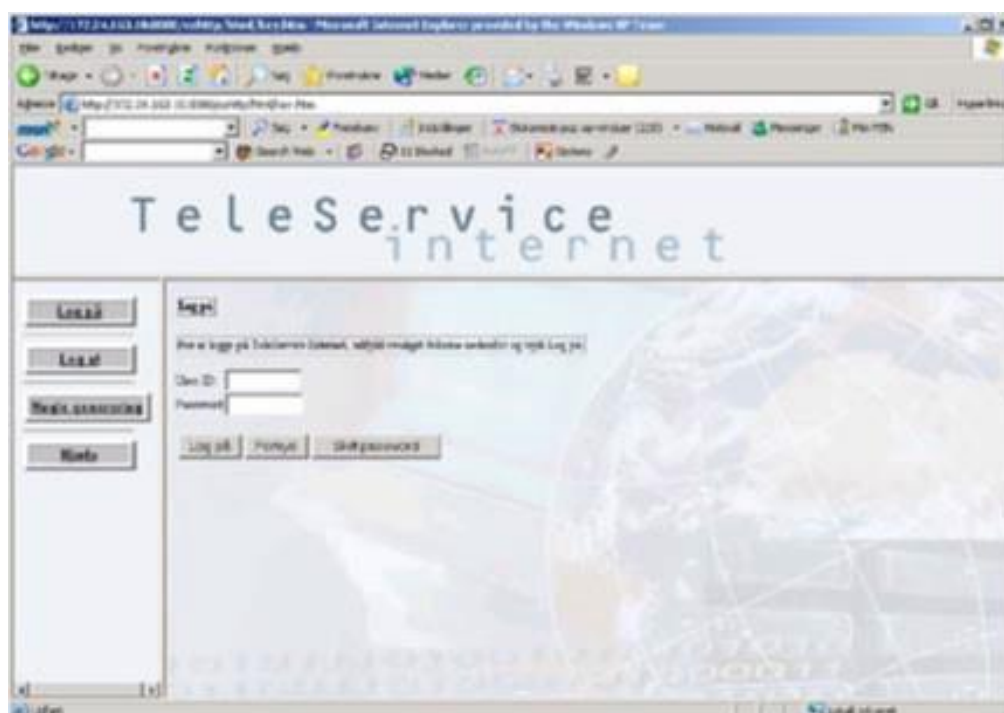
Din offentlige nøgle installeres automatisk på din postkasse hos Mastercard Payments Services. Den offentlige nøgle udveksles på den platform, hvorfra du afvikler SFTP-kommunikationen. Din første pålogging til SFTP-serveren skal derfor være manuel. Se også afsnittet "Sikkerhed".

Ændring af password

Introduktion

I forbindelse med dit logon på systemet med UserID er det muligt at skifte det tilhørende password. Dit nye password skal være mindst 8 karakterer langt. Der skelnes mellem små og store bogstaver.

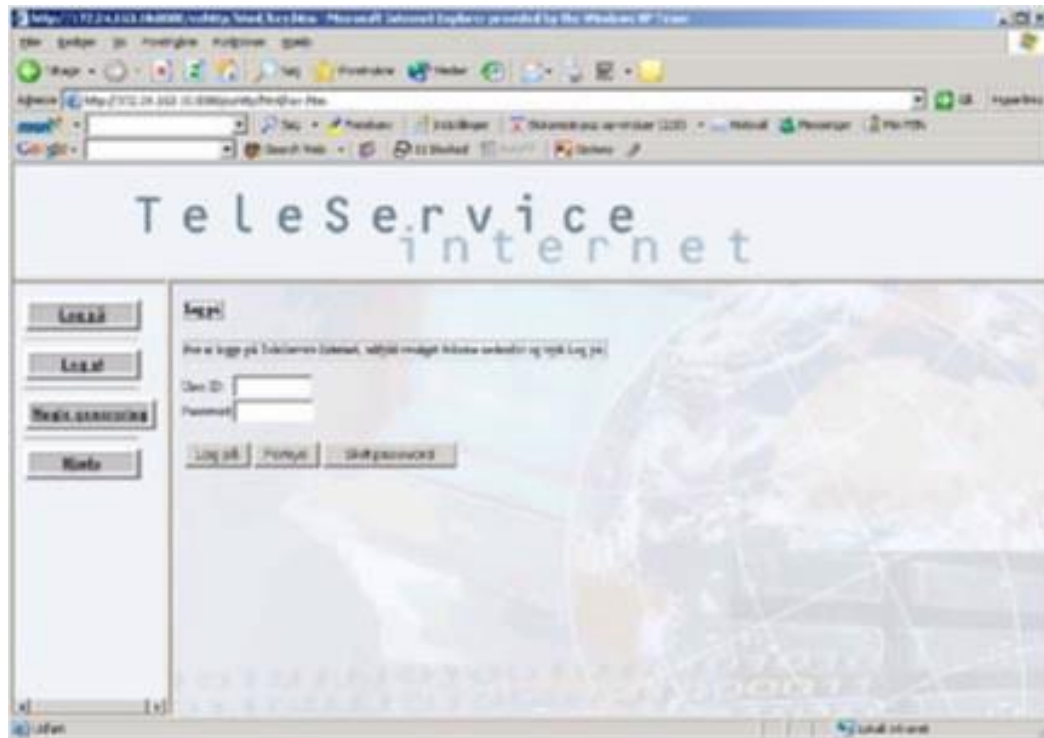
Sådan gøre det



Mens du er logget på, tryk da igen på **Log på**.

I stedet for at indtaste **User ID** og password her, tryk da på **Skift password**

Indtast dit nuværende password efterfulgt af det nyvalgte password i "Nyt password". Gentag dette password i "Bekræft password" og tryk "**Skift password**". Bemærk, at dit nye password skal være mindst 8 karakterer langt, og at der skelnes mellem store og små bogstaver.



Kontaktoplysninger

Mastercard Payments Services Servicedesk

Hvis du har problemer med login eller overførsel af data, kan du kontakte Mastercard PaymentsServices' tekniske serviceafdeling, ServiceDesk, på følgende måde:

Email-adresse it-servicedesk@mastercardpaymentservices.com

Åbningstider	Mandag – torsdag	08.30 – 16.00
	Fredag	09.00 – 16.00



©2021 Mastercard. Mastercard is a registered trademark, and the circles design is a trademark, of Mastercard International Incorporated.