



Brugervejledning

**GENERERING AF NØGLER TIL SFTP-LØSNINGEN
VEDRØRENDE DATAKOMMUNIKATION MED
MASTERCARD PAYMENTS SERVICES**

Contents

Introduktion	3
Indhold	3
Nyt i denne version	3
Rettigheder	3
Den private nøgle	4
Introduktion	4
kerhedsaspekter vedrørende den private nøgle	4
Sådan kommer du i gang	5
Tilmelding til SFTP-løsningen	5
Materiale fra Mastercard Payments Services	5
Nøglegenerering	6
Login til serveren	6
Vælg signatur	6
Indtast adgangskode	6
Login til nøglegenerering	7
Indtast User ID og password	7
Start nøglegenerering	7
dtastningsbillede	8
DSA- eller RSA-nøgle	8
Indtast og HUSK passphrase	8
Indtast email-adresse.	8
Indtast telefonnummer	8
Nøglen dannes	9
Nøglen er klar	9
Gem nøglen	9
Ændring af password	10
Introduktion	10
Sådan gøres det	10
Kontaktoplysninger	11
Mastercard Payments Services Servicedesk	11

Introduktion

Indhold

Denne brugervejledning henvender sig til kunder, der udveksler data med Mastercard Payments Services ved brug af SFTP-løsningen.

For at sikre at de servere, der kommunikerer med hinanden i løsningen er kendte parter, skal der udveksles sikkerhedsnøgler mellem dig og Mastercard Payments Services.

Nøglegenereringen udføres af dig selv fra en PC med en standard internetbrowser. For at kunne få adgang til web-løsningen til nøglegenereringen skal du være i besiddelse af en Medarbejdersignatur (MOCES, VOCES eller FOCES) udstedt af Mastercard Payments Services DanID A/S og have installeret denne på det ustyr, hvorfra nøglegenereringen skal foregå.

Denne vejledning gennemgår skridt for skridt hvordan du genererer dine sikkerhedsnøgler til brug for SFTP-løsningen. Vejledninger vedrørende selve SFTP-løsningen afhænger af den platform du anvender til SFTP-løsningen og kan findes på

<https://www.mastercardpaymentservices.com/denmark/kundeservice/datakommunikation#sftp>

Hvis du oplever problemer under brugen af løsningen, kontakt da ServiceDesk hos Mastercard Payments Services. Kontaktoplysninger findes i afsnittet "Kontakt".

Nyt i denne version

Det er nu udelukkende muligt at få genereret nøgler til SFTP-løsningen ved hjælp af en Medarbejdersignatur udstedt af Mastercard Payments Services DanID A/S.

Rettigheder

Alle rettigheder til denne vejledning og det tilhørende produkt tilhører Mastercard Payments Services A/S. Det er ikke tilladt at kopiere, videregive eller på anden måde gøre materialet eller dele heraf tilgængeligt for tredjepart uden tilladelse fra os.

Den private nøgle

Introduktion

Sikkerheden i løsningen består i udveksling af sikkerhedsnøgler (private / offentlige nøgler). Din private nøgle genererer du selv ved hjælp af de aktiviteter, der er beskrevet i dette dokument.

Du skal efterfølgende selv kopiere din private nøgle til den platform, der skal anvendes til SFTP-kommunikationen. Vedrørende kopiering og download af sikkerhedsnøgler på disse platforme henviser vi til din systemleverandørs beskrivelser.

Den offentlige nøgle bliver udleveret fra Mastercard Payments Services' SFTP-server første gang

du logger på til den. Vedrørende dette punkt henviser vi til brugervejledningerne for din specifikke platform samt din systemleverandørs beskrivelser.

BEMÆRK: For at undgå uhensigtsmæssig brug af nøglegenereringen hos Mastercard Payments Services, kan du kun generere én nøgle om dagen. Skulle du have behov for at generere flere nøgler samme dag, kan du kontakte ServiceDesk i Mastercard Payments Services. (Se afsnittet "Kontakt".)

Af sikkerhedsmæssige årsager bør den private nøgle udskiftes med mellemrum i overensstemmelse med virksomhedens sikkerhedspolitik.

Måden du genererer nye nøgler på, er som beskrevet herunder i afsnittet "Nøglegenerering".

Sikkerhedsaspekter vedrørende den private nøgle

Mastercard Payments Services kan ikke drages til ansvar for følger af utilstrækkelig sikker opbevaring af de udstedte nøgler hos dig.

Som tidligere nævnt anbefaler Mastercard Payments Services, at din private nøgle udskiftes med jævne mellemrum, men du er selv ansvarlig for at kontrollere om dette svarer til din virksomheds sikkerhedspolitik og om nødvendigt udføre udskiftning af nøgler med kortere intervaller.

Vi råder dig til at sikre at nøglerne og kopier af disse kun er tilgængelige for de, der har et arbejdsmæssigt behov herfor.

Hvis du har en fornemmelse af at din nøgle er blevet afluret eller af andre årsager ikke længere giver den fornødne sikkerhed, skal du straks kontakte Mastercard Payments Services.

Sådan kommer du i gang

Tilmelding til SFTP-løsningen

Indsend en DL01-blanket på hvilken du tilmelder dig SFTP-løsningen.

Husk at blanketten skal være behørigt underskrevet af alle nødvendige parter.

Blanketter finder du her:

<https://www.mastercardpaymentservices.com/denmark/kundeservice/datakommunikation#dl01>

Materiale fra Mastercard Payments Services

Når vi har fået din tilmelding, vil du modtage det nødvendige materiale fra Mastercard Payments Services.

For at få adgang til Mastercard Payments Services' webside for leveranceoverførsel, skal du desuden have installeret en medarbejdersignatur udstedt af Mastercard Payments Services DanIDA/S,

Hvis du allerede har en medarbejdersignatur, kan du bruge denne.

Hvis du ikke har en medarbejdersignatur, bedes du kontakte din virksomheds ansvarlige administrator af disse certifikater for at få udstedt en sådan. Hvis du selv er virksomhedens

ansvarlige administrator for NemID Medarbejdersignaturer, kan du få den udstedt via DanID's hjemmeside <https://www.medarbejdersignatur.dk/>

Hvis du har spørgsmål vedrørende medarbejdersignaturer, kan Mastercard Payments Services DanID's supportcenter kontaktes.

Kontaktoplysninger findes på

https://www.medarbejdersignatur.dk/produkter/nemid_medarbejdersignatur/support/

Nøglegenerering

Login til serveren

Åbn interMastercard Payments Servicesiden <https://ft.pbs.dk/key>

Nedenstående skærbillede vises

Vælg signatur



Efter at have valgt et certifikat og trykket OK, får du adgang til at indtaste adgangskoden Tryk på

"OK"

Hvis der vises flere certifikater kan du vælge ét af dem og trykke på "Vis certifikat" for at finde det rigtige.

Indtast adgangskode



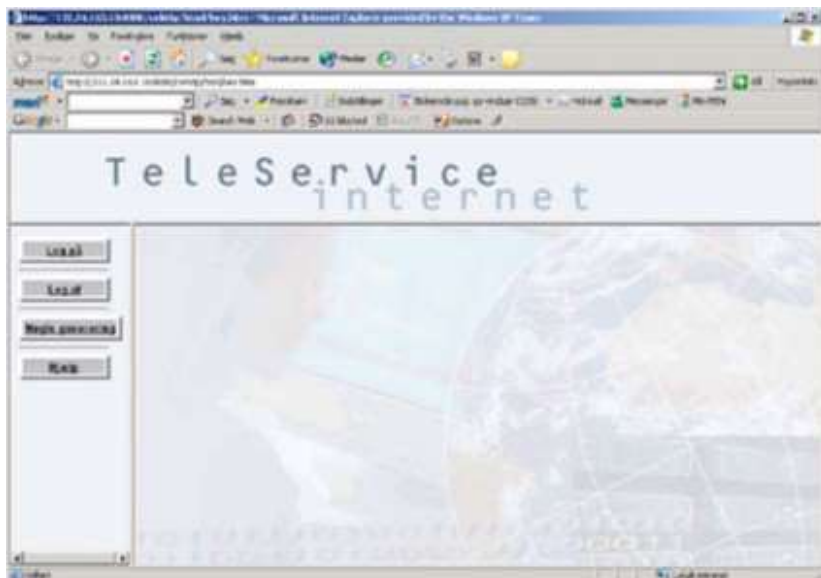
Det er muligt, at dette billede kun bliver vist nederst i din kommandolinje med teksten "Smart CardPIN". I dette tilfælde tryk på elementet i kommandolinjen og billedet bliver vist på skærmen.

Indtast adgangskoden, du har modtaget med posten i forbindelse med bestillingen af din medarbejdersignatur.

Tryk herefter på "OK"

Login til nøglegenerering

Når du har gennemført login til serveren har du mulighed for at foretage login til nøgle-generering ved hjælp af din user ID og dit password.



Tryk på "Log På" -

Nedenstående skærbillede vises

Indtast User ID og password

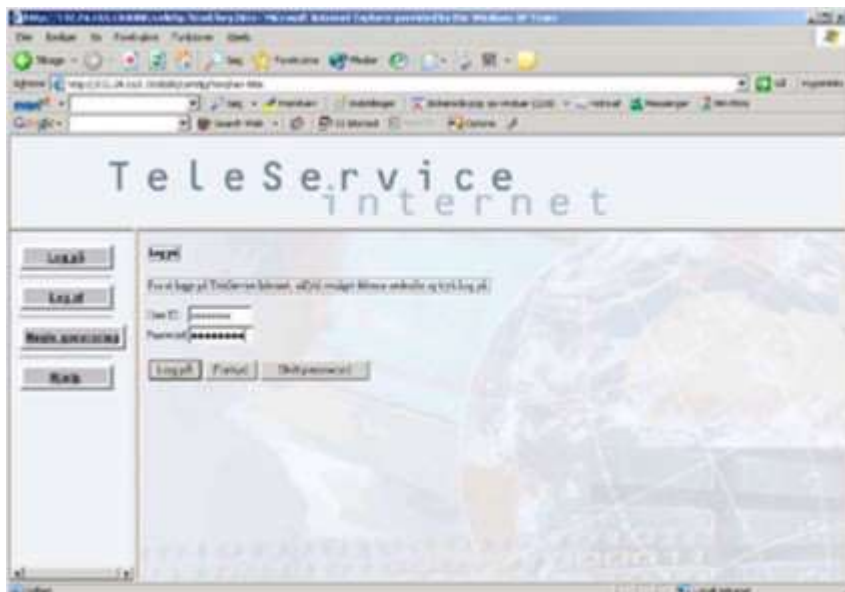


Indtast **"User ID"** og **"Password"**

Tryk herefter på **"Log på"** under ind-tastningsfelterne.

Bemærk : Første gang du logger på, er dit password det samme som din User-ID. Du vil derfor blive bedt om at ændre dit password.

Husk at dette skal være mindst 8 karakterer langt. Se iverigt **"ændring af password"**

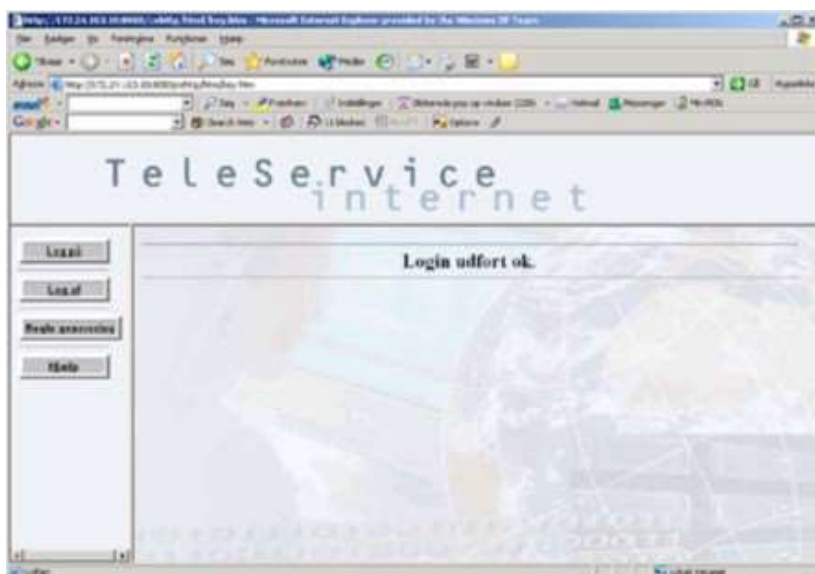


Hvis du får en fejlmeddelelse, undersøg da om de indtastede oplysninger er korrekte. Hvis det er nødvendigt, tryk da på **“Fortryd”** for at slette alle indtastede oplysninger. Prøv så igen.

Hvis du 5 gange i træk indtaster et forkert password bliver din User ID blokeret, og du kan ikke længere logge på systemet.

Kontakt Mastercard Payments Services' ServiceDesk for at få resat dit password og låst din User ID op igen.

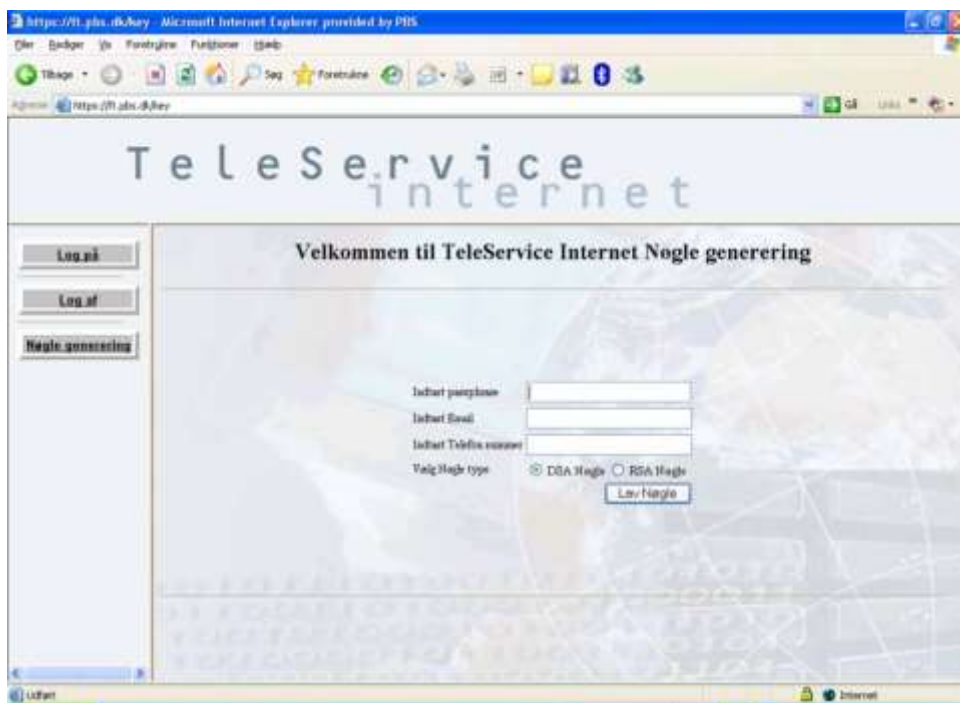
Start nøglegenerering



Nedenstående skærbillede vises

Når du er logget korrekt på vises dette skærbillede. Tryk nu på **nøgle generering**

Indtastningsbillede



DSA- eller RSA-nøgle

På skærbilledet er på forhånd valgt generering af DSA Nøgle. Hvis du anvender Mastercard Payments Services' SFTP-klient, skal du altid anvende denne type nøgle.

Hvis du anvender en anden SFTP-klient, henviser vi til denne leverandørs specifikation idet der er forskel på hvilke typer nøgle, de enkelte typer software understøtter.

Indtast og HUSK passphrase

Udfyld feltet Passphrase. Passphrasen skal være mindst 6 karakterer lang.

Passphrasen er et kodeord til kryptering af den nøgle, der sendes til dig. Dette sikrer, at det kun er dig selv, der kender den ukrypterede nøgle.

Vigtigt: Du skal huske din passphrase, da du skal bruge den senere i for-bindelse med flytning af nøglen til den platform, hvorfra du skal afvikle din SFTP-transmission.

Indtast email-adresse.

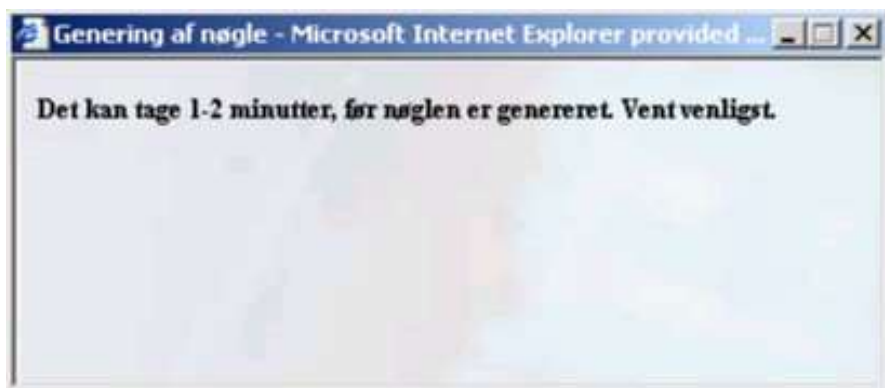
Vigtigt: anvend en email-adresse, der overvåges jævnligt, eksempelvis din virksomheds mail-in adresse. Mastercard Payments Services forbeholder sig ret til kun at kontakte kunder via opgivne email-adresser.

Indtast telefonnummer

Vigtigt: Angiv et telefonnummer, der overvåges. Vi bruger dette nummer, hvis der i særlige tilfælde er behov for det.

Tryk herefter på **"Lav nøgle"** og nedenstående skærbillede vises

Nøglen dannes



Efter et stykke tid vises nedenstående billede
Vent mens Mastercard Payments Services genererer din nøgle

Nøglen er klar



Tryk på "Nøgle"

Gem nøglen



Tryk på ”

Vælg det sted, hvor du vil gemme nøglen og klik herefter på **Gem**.

Din offentlige nøgle installeres automatisk på din postkasse hos Mastercard Payments Services. Den offentlige nøgle udveksles på den platform, hvorfra du afvikler SFTP-kommunikationen. Din første pålogging til SFTP-serveren skal derfor være manuel.

Se også afsnittet ”Sikkerhed”.

Ændring af password

Introduktion

I forbindelse med dit logon på systemet med UserID er det muligt at skifte det tilhørende password. Dit nye password skal være mindst 8 karakterer langt. Der skelnes mellem små og store bogstaver.

Sådan gøres det

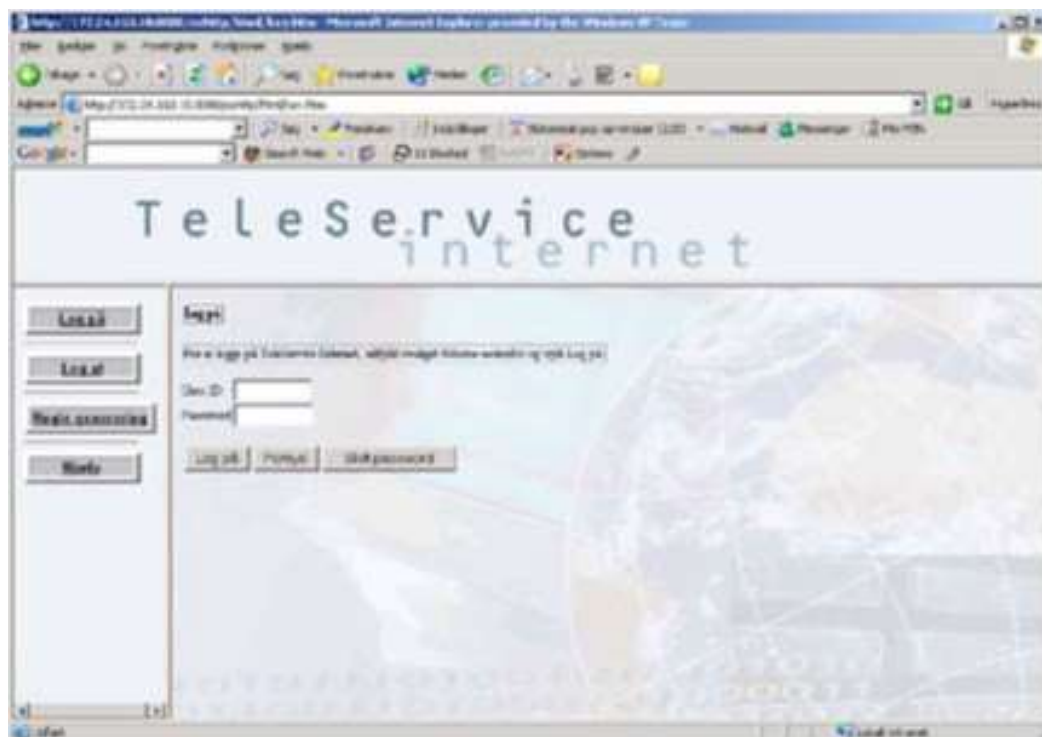


Mens du er logget på, tryk da igen på **Log på**.

I stedet for at indtaste **User ID** og password her, tryk da på **Skift password**

Indtast dit nuværende password efterfulgt af det nyvalgte pass-word i "Nyt password". Gentag dette password i "Bekræft pass-word" og tryk "**Skift password**".

Bemærk, at dit nye password skal være mindst 8 karakterer langt og at der skelnes mellem store og små bogstaver.



Kontaktoplysninger

Mastercard Payments Services Servicedesk

Hvis du har problemer med login eller overførsel af data, kan du kontakte Mastercard Payments Services' tekniske serviceafdeling, ServiceDesk, på følgende måde:

Email-adresse	It-servicedesk@Mastercard Payments Services.eu
---------------	--

Åbningstider	Mandag – torsdag : 08.30 – 16.30
	Fredag : 09.00 – 16.00



© 2021 Mastercard. Mastercard is a registered trademark, and the circles design is a trademark, of Mastercard International Incorporated.